

DIAGONALNY WENTYLATOR KANAŁOWY

ML EC.R

1. WSTĘP

Przed uruchomieniem należy uważnie przeczytać niniejszą instrukcję. Informacje w niej zawarte służą jedynie jako opis urządzenia. Informacje te nie zwalniają z obowiązku własnej oceny i weryfikacji pod kątem zastosowania w danej aplikacji. Brak oświadczenia o określonych cechach lub przydatności produktów do konkretnego zastosowania mogą wynikać bezpośrednio z naszych informacji. Wszystkie prawa zastrzeżone dla Harmann Polska Sp. z o. o., w zakresie zgłoszeń praw ochronnych, rozporządzania, kopiowania, przekazywania. Nie bierzemy odpowiedzialności za kompletność lub prawidłowość niniejszej dokumentacji. Stan informacji: 28.06.2021, v1.0.

2. WAŻNE INFORMACJE

Niniejsza instrukcja zawiera ważne informacje dotyczące transportu, montażu, uruchomienia, obsługi, konserwacji i demontażu. Urządzenie wyprodukowano zgodnie z uznanymi zasadami wiedzy technicznej, pomimo to istnieje niebezpieczeństwo obrażeń ciała lub szkód materialnych.

- Przed rozpoczęciem montażu i użytkowania urządzenia należy w całości i dokładnie przeczytać niniejszą dokumentację.
- Instrukcję należy przechowywać w miejscu łatwo dostępnym dla wszystkich użytkowników.
- Urządzenie należy przekazywać osobom trzecim zawsze razem z instrukcją.

2.1. PRZEPISY

Po poprawnym zainstalowaniu urządzenie spełnia wymagania UE obowiązujące w dniu wprowadzenia do obrotu. Urządzenia mogą być instalowane, obsługiwane i serwisowane wyłącznie przez wykwalifikowany i upoważniony personel, posiadający wymagane uprawnienia. Należy przestrzegać wytycznych zawartych w niniejszej dokumentacji, ogólnie obowiązujących: norm, przepisów, warunków technicznych oraz przepisów prawa krajowego i europejskiego w zakresie zapobiegania wypadkom przy pracy i ochrony środowiska.

2.2. GWARANCJA I ODPOWIEDZIALNOŚĆ

Urządzenia Harmann Polska są produkowane zgodnie z uznanymi zasadami wiedzy technicznej. Komponenty oraz finalne produkty poddawane stale kontroli jakości. Produkty są stale rozwijane i udoskonalane, dlatego w każdej chwili i bez wcześniejszego powiadomienia zastrzegamy sobie prawo do wprowadzenia modyfikacji. Nie bierzemy odpowiedzialności za kompletność lub poprawność niniejszej dokumentacji. Gwarancją objęta jest wyłącznie konfiguracja fabryczna.

Gwarancja i odpowiedzialność cywilna z tytułu obrażeń i szkód majątkowych nie obowiązują m. in. w przypadku: nieprzestrzegania instrukcji, nieprawidłowego transportu i uszkodzenia w transporcie, zastosowania niezgodnego z przeznaczeniem, niewłaściwego użycia, nieprawidłowego montażu, podłączenia, obsługi, eksploatacji i konserwacji, zaniechania konserwacji, nieprawidłowego napięcia, przepięcia, zbyt niskiej temperatury oraz zbyt wysokiej temperatury i wilgotności, braku właściwych urządzeń ochrony mechanicznej i elektrycznej oraz w przypadku gdy zabezpieczenia nie działały i/lub były uszkodzone; w wyniku: przetłaczania zanieczyszczonego powietrza (m. in. pyłów budowlanych, pracy w odciągach kuchennych), działania czynników agresywnych chemicznie, zalania, zatkania filtrów, nieautoryzowanych zmian konstrukcyjnych, błędów nadzoru i wymiany części konserwacyjnych, niewłaściwie wykonanych napraw, itp.

3. ZASADNICZE WSKAZÓWKI DOTYCZĄCE BEZPIECZEŃSTWA

Za montaż oraz obsługę zgodną z przepisami i przeznaczeniem odpowiadają projektanci, instalatorzy i obsługa obiektów. Urządzenie należy zweryfikować pod względem widocznych usterek, pęknięć, brakujących nitów, śrub, pokryw itp. Nie wolno eksploatować urządzenia, które nie jest w nienagannym stanie technicznym. Podczas eksploatacji nie wolno przekraczać parametrów pracy podanych w katalogu, instrukcji, dokumentacji, wytycznych producenta oraz na tabliczce znamionowej urządzenia. W przypadku wystąpienia awarii lub innych nieprawidłowości, urządzenie należy wyłączyć i upewnić się, że ponowne nieautoryzowane włączenie będzie niemożliwe. Należy zadbać o ochronę przed dotykiem i zassaniem ciał obcych do wnętrza urządzenia oraz o zachowanie odstępów bezpieczeństwa zgodnie z normami, np. EN 13857. Należy zadbać o instalacje ochronne, zgodnie z obowiązującymi przepisami elektrycznymi i mechanicznymi. Nie wolno zrezygnować z urządzeń lub instalacji ochronnych oraz nie wolno zakłócić ich poprawnego działania. Urządzenie nie powinno być obsługiwane przez personel o ograniczonej zdolności fizycznej, czuciowej lub umysłowej. Dzieci należy trzymać z dala od urządzenia.

3.1. STOSOWANIE ZGODNE Z PRZEZNACZENIEM

Wentylator kanałowy ML został zaprojektowany i skonstruowany z zastosowaniem Dyrektywy Niskonapięciowej 2014/35/UE oraz Dyrektywy Maszynowej 2006/42/WE. Wentylator został zdefiniowany jako maszyna niekompletna (nieukończona) i nie jest produktem gotowym do użycia. Urządzenie wolno uruchomić po wbudowaniu w określoną maszynę / instalację, która w pełni spełnia wymogi Dyrektywy Maszynowej.



Należy przestrzegać warunków obsługi i parametrów pracy podanych w dokumentacji produktu i/lub na tabliczce urządzenia. Wentylatory kanałowe ML są przeznaczone do nawiewu lub wyciągu czystego, niezanieczyszczonego powietrza w instalacjach wentylacji ogólnej w obiektach mieszkalnych, biurowych i użyteczności publicznej, w tym w obiektach wykonujących działalność leczniczą, obiektach handlowo-usługowych, oświatowo-wychowawczych, przemysłowych, magazynowych. Do stosowania zgodnego z przeznaczeniem należy wliczyć dokładne zapoznanie się z instrukcją, w szczególności z rozdziałem nr 3. Zasadnicze wskazówki dotyczące bezpieczeństwa.

3.2. STOSOWANIE NIEZGODNE Z PRZEZNACZENIEM

Jest to stosowanie urządzenia niezgodnie z przeznaczeniem, dokumentacją produktu, a w szczególności w warunkach niebezpiecznych: praca w atmosferze wybuchowej i przetłaczanie substancji wybuchowych / łatwopalnych, przetłaczanie powietrza zawierającego: substancje agresywne chemicznie, o działaniu abrazyjnym (ścierającym), zanieczyszczenia (pyły budowlane, opary z nad okapów kuchennych, itp.), praca w temperaturze niższej niż -20°C lub wyższej niż $+50^{\circ}\text{C}$, praca w warunkach powodujących oblepianie wirnika, praca na zewnątrz budynków bez zabezpieczenia przed wpływem warunków atmosferycznych lub w miejscu gdzie występuje kondensacja wilgoci, praca z niedrożnym systemem kanałów lub bez systemu kanałów, praca z napięciem zasilania niższym niż dopuszczalne.

3.3. KWALIFIKACJE PERSONELU

Wszystkie czynności wymagają zasadniczej wiedzy z dziedziny mechaniki, elektryki jak również znajomości terminów technicznych i mogą być wykonywane wyłącznie przez pracowników wykwalifikowanych lub poinstruowanych, pracujących pod nadzorem pracownika wykwalifikowanego. Pracownikiem wykwalifikowanym jest osoba, która z powodu swojego wykształcenia, wiedzy, doświadczenia oraz znajomości odpowiednich przepisów jest w stanie ocenić i rozpoznać zagrożenie oraz zastosować odpowiednie środki zapobiegawcze. Aby uniknąć nieporozumień i zapewnić bezpieczeństwo, należy z góry ustalić zakres kompetencji osób odpowiedzialnych za czynności oraz ściśle przestrzegać tych ustaleń. Personel nie może znajdować się pod wpływem alkoholu, leków lub środków odurzających.

3.4. WSKAZÓWKI I ZNAKI OSTRZEGAWCZE W DOKUMENTACJI

W niniejszej dokumentacji zastosowano wskazówki, które zostały umieszczone przed opisem czynności, mogących doprowadzić do szkód materialnych lub na osobach:

** Rodzaj zagrożenia! - Określa rodzaj i źródło zagrożenia.

» Skutki - Opisuje skutki w przypadku zlekceważenia zagrożenia.

→ Zapobieganie - Podaje jak uniknąć niebezpieczeństwa.

4. ZAKRES DOSTAWY

1 x wentylator kanałowy, 1 x instrukcja montażu, obsługi i konserwacji, 2 x adapter $\varnothing 150/160$ do dostosowania wymiaru przyłączeniowego na etapie montażu (wyłącznie model $\varnothing 150/160$).

5. TRANSPORT I SKŁADOWANIE

Urządzenie powinno być transportowane oraz magazynowane przez wykwalifikowany i uprawniony personel zgodnie z instrukcją montażu, obsługi i konserwacji oraz przepisami. Należy przestrzegać poniższych wskazówek:

Każdą dostawę należy sprawdzić pod względem kompletności i ewentualnych szkód jeszcze przed pokwitowaniem przesyłki. W przypadku stwierdzenia uszkodzeń lub braków należy spisać protokół szkody w obecności kierowcy firmy transportowej a następnie złożyć reklamację u przewoźnika. Odbiór uszkodzonej zawartości przesyłki bez zastrzeżeń, spowoduje wygaśnięcie odpowiedzialności cywilnej i odmowę uznania reklamacji przez firmę transportową. Podczas załadunku / rozładunku należy przestrzegać przepisów zakresie środków ochrony osobistej i bezpieczeństwa. Ładunek należy transportować w oryginalnym opakowaniu jednostkowym / zbiorczym, zabezpieczonym przed wpływem czynników zewnętrznych, przy pomocy odpowiednich podnośników lub sprzętu. Otwarte opakowanie / paletę należy przykryć od góry. Należy nawet przykryć urządzenie docelowo nie podatne na działania czynników atmosferycznych, gdyż jego odporność będzie zagwarantowana dopiero po zakończeniu montażu.

Podczas załadunku/rozładunku należy uwzględnić masę ładunku. Przy transporcie wózkiem widłowym należy upewnić się, że znajduje się on w stanie spoczynku, a środek ciężkości znajduje się między widłami. Kierowca musi posiadać uprawnienia do prowadzenia wózka widłowego. Nigdy nie należy przechodzić pod zawieszonym ładunkiem! Nie rzucać! Unikać uszkodzeń i deformacji. Nie chwycić za kabel przyłączeniowy lub wirnik wentylatora!

Urządzenie należy przechowywać w oryginalnym opakowaniu, w suchym miejscu zabezpieczonym przed wpływem warunków atmosferycznych, z dala od środków niebezpiecznych. Temperatura przechowywania $+5^{\circ}\text{C}$ a $+20^{\circ}\text{C}$. Należy unikać silnych wahań temperatury. Jeśli urządzenie było składowane dłużej niż rok należy sprawdzić czy wirnik wentylatora obraca się swobodnie.

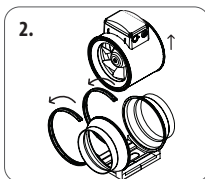
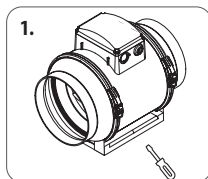
6. USTAWIENIE I MONTAŻ

Prace montażowe mogą być przeprowadzane wyłącznie przez wykwalifikowany personel zgodnie z instrukcją oraz obowiązującymi przepisami i normami. Należy przestrzegać następujących warunków, w szczególności wskazówek zawartych w rozdziale nr 3. Zasadnicze wskazówki dotyczące bezpieczeństwa:

- Przed zamocowaniem podstawy wentylatora należy zwrócić uwagę na kierunek przepływu powietrza urządzenia.
- Wentylator należy zainstalować w sposób zapewniający bezkolizyjny dostęp w celu przeprowadzenia prac serwisowych, a także umożliwiający łatwy demontaż w całości.

- Wentylator należy zamocować na płaskiej wyprofilowanej powierzchni w sposób pewny i zapewniający tłumienie drgań na konstrukcję i system kanałów. Dopuszczalna pozycja montażu: w pionie, w poziomie (oś silnik – wirnik).
- Podczas montażu nie wolno dopuścić do odkształceń spowodowanych zbyt silnym zamocowaniem.
- Nie obciążać mechanicznie urządzenia oraz nie ustawiać żadnych obcych przedmiotów na urządzeniu.
- W obudowie nie wolno wykonywać otworów, poza przewidzianymi do tego miejscami, oraz wkręcać w nią żadnych śrub.
- Należy stosować wyłącznie atestowane materiały i osprzęt montażowy.
- Ciężar kanałów wentylacyjnych nie może spoczywać na wentylatorze.
- Należy zachować odcinki proste kanałów o długości: $L >= 1 \times \varnothing D$ przed wentylatorem oraz $L >= 3 \times \varnothing D$ za wentylatorem.
- Przez sposób montażu systemu kanałów należy zabezpieczyć wentylator przed dostępem kondensatu (brak syfonów itp.).
- Po stronie wlotu i wylotu urządzenia, kanały powinny być zawsze nachylone ze spadkiem w kierunku od wentylatora.
- Zaleca się montaż filtrów przed wlotem powietrza do wentylatora.
- Należy upewnić się, że wewnątrz nie pozostały ciała obce.
- Nie należy usuwać lub zmieniać znaków informacyjnych dołączonych do urządzenia.

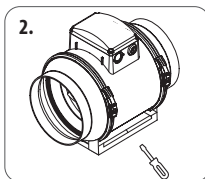
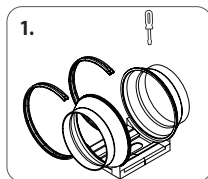
6.1. DEMONTAŻ KORPUSU SILNIKA I WIRNIKA



Konstrukcja wentylatora pozwala na szybki montaż i demontaż korpusu, zawierającego silnik i wirnik, bez konieczności demontażu przewodów wentylacyjnych.

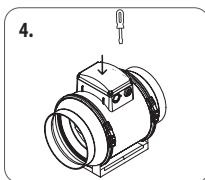
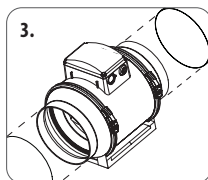
1. Otwórz klamrę zaciskową
2. Poluzuj, a następnie zdejmij klamry zaciskowe
3. Wyjmij / zamocuj jednostkę centralną
4. Dopasuj klamry zaciskowe
5. Zamknij zatrzaski klamer zaciskowych / dokręć śruby zacisków

6.2. MONTAŻ WENTYLATORA



1. Przykręć płytę montażową
2. Zamontuj jednostkę centralną oraz klamry zaciskowe
3. Podłącz przewody wentylacyjne
4. Podłącz zasilanie według schematu elektrycznego

NASTAWA OBROTÓW WENTYLATORA OPISANA W PUNKCIE 7.2.



7. POŁĄCZENIA ELEKTRYCZNE



**** Ostrzeżenie przed niebezpiecznym napięciem elektrycznym!**

» Lekceważenie zagrożenia może doprowadzić do śmierci, obrażeń lub szkód materialnych.

→ Przed rozpoczęciem wszelkich prac na elementach przewodzących prąd, urządzenie należy odciąć od sieci odłączając wszystkie przewody (bieguny) oraz zabezpieczyć je przed ponownym włączeniem!

Połączenia elektryczne muszą być wykonane przez uprawnionych elektryków, zgodnie z instrukcją montażu / obsługi oraz obowiązującymi przepisami, normami PN, EN, przepisami BHP a także Warunkami Technicznymi.

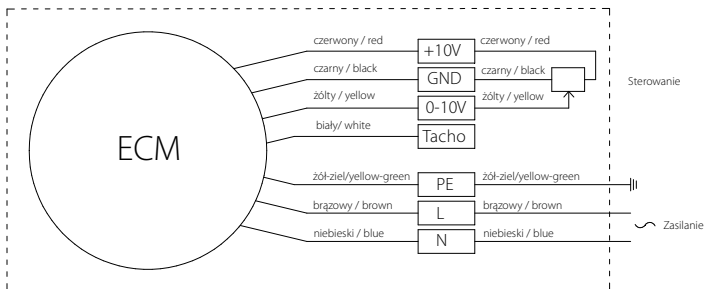
Niniejsza lista nie jest kompletna. Odpowiedzialność za spełnienie wymagań ponosi instalator. Należy przestrzegać następujących zaleceń:

- Połączenia elektryczne muszą być wykonane zgodnie z odpowiednimi schematami oraz przeznaczeniem zacisków.
- Typ, przekrój przewodów oraz metoda ich układania muszą być dobrane przez uprawnionego elektryka.
- Kable niskiego napięcia oraz sygnałowe trzeba układać oddzielnie.
- Wszelkie kable i przewody należy ułożyć w sposób zapobiegający ich uszkodzeniu oraz potknięciu się o nie.
- Na linii zasilania trzeba zainstalować wyłącznik główny o odstępnie styków minimum 3 mm, rozłączający wszystkie bieguny.
- Nieużywane przepusty kablowe trzeba uszczelnić hermetycznie.
- Wszelkie przepusty kablowe muszą być wyposażone w odciążenie kabla.
- Po wykonaniu połączeń elektrycznych sprawdzić wszystkie zabezpieczenia (rezystancję uziemienia, itp.)
- Wyłącznik główny i/lub wyłącznik serwisowy musi być łatwo dostępny.



Uwaga. Podłączenie wysokiego napięcia do przewodów niskonapięciowych spowoduje uszkodzenie i utratę gwarancji.

7.1. SCHEMAT ELEKTRYCZNY



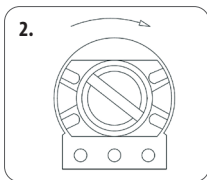
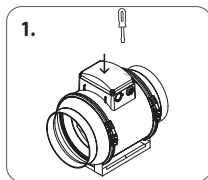
Kolor	Sygnal	Funkcja
żółty	0-10V/PWM	Wejście sterujące
czarny	GND	GND
biały	Tacho	Wyjście tachometryczne (3 impulsy / obrót)
czerwony	+10V	Wyjście napięciowe + 10V / max. 50mA (dla podłączenia potencjometru)
żółto - zielony	PE	Przewód ochronny
brązowy	L	Zasilanie / faza (50Hz)
niebieski	N	Zasilanie / neutralny (50Hz)

7.2. NASTAWA OBROTÓW WENTYLATORA

Dostosowanie prędkości obrotowej silnika wentylatora odbywa się za pomocą wbudowanego potencjometru, którego wyjście stanowi sygnał analogowy o wartości od 0 do 10 VDC.

Potencjometr znajduje się w puszcze przyłączeniowej wentylatora (1.), należy odkręcić pokrywę puszkii a następnie rozpocząć nastawę obrotów (2.):

- Aby uruchomić lub zwiększyć obroty wentylatora należy obrócić potencjometr zgodnie z ruchem wskazówek zegara,
- Aby zmniejszyć obroty wentylatora należy obrócić potencjometr przeciwnie do ruchu wskazówek zegara,
- Aby wstrzymać pracę wentylatora należy obrócić potencjometr przeciwnie do ruchu wskazówek zegara, aż do wyczuwalnego oporu.



UWAGA! W przypadku ustawienia potencjometru w pozycji wyłączenia urządzenie pozostaje pod napięciem!

8. URUCHOMIENIE URZĄDZENIA

**** Ostrzeżenie przed niebezpiecznym napięciem elektrycznym! Urządzenie wirujące!**

»» Lekceważenie zagrożenia może doprowadzić do śmierci, obrażeń lub szkód materialnych.

→ Przed rozpoczęciem wszelkich prac, urządzenie należy odciąć od sieci odłączając wszystkie przewody (bieguny), zabezpieczyć je przed ponownym włączeniem oraz upewnić się, że wirnik wentylatora jest osłonięty.

Uruchomienie przez personel wykwalifikowany może nastąpić dopiero po wykluczeniu zagrożenia. Należy przeprowadzić następujące prace kontrolne: Należy upewnić się, że urządzenie zostało podłączone zgodnie ze schematem. Należy skontrolować wszelkie mechaniczne i elektryczne środki ochronne (np. osłony, pokrywy, uziemienie, instalacje bezpieczeństwa) oraz czy wewnątrz kanału nie znajdują się przedmioty, które mogą zostać zassane. Napięcie, częstotliwość i rodzaj prądu zasilania muszą być zgodne z danymi na tabliczce znamionowej!

9. PRZEGLĄDY I KONSERWACJA

**** Ostrzeżenie przed niebezpiecznym napięciem elektrycznym! Urządzenie wirujące!**

» Lekceważenie zagrożenia może doprowadzić do śmierci, obrażeń lub szkód materialnych.

→ Przed rozpoczęciem wszelkich prac, urządzenie należy odciąć od sieci odłączając wszystkie przewody (bieguny), zabezpieczyć je przed ponownym włączeniem oraz upewnić się, że wirnik wentylatora znajduje się w stanie spoczynku.

Konserwacja, przeglądy, usuwanie usterek i czyszczenie mogą być dokonywane jedynie przez wykwalifikowany personel, zgodnie z instrukcją montażu i obsługi oraz z uwzględnieniem obowiązujących przepisów. Urządzeń uszkodzonych i zawierających usterki nie należy naprawiać we własnym zakresie, lecz szkodę lub nieprawidłowe funkcjonowanie zgłosić na piśmie producentowi.

Urządzenie jest bezobsługowe, wymaga jedynie okresowego przeglądu i czyszczenia zgodnie z zaleceniami: po zakończeniu prac budowlanych a przed oddaniem obiektu do użytkowania, a następnie co 6 miesięcy.

Należy przeprowadzać następujące prace, stosując się do przepisów dotyczących bezpieczeństwa i bezpieczeństwa pracy: należy skontrolować stan i pracę urządzenia, w tym połączeń mechanicznych, układu regulacji i instalacji bezpieczeństwa. Należy zwrócić uwagę na wibracje, hałas oraz nienaturalne dźwięki. Przyłącza elektryczne i okablowanie należy skontrolować pod względem uszkodzeń. W przypadku zanieczyszczenia wirnika lub innych elementów wentylatora należy je oczyścić.

Z biegiem czasu na wirniku i obudowie będą osiadać zanieczyszczenia. Prowadzi to do obniżenia wydajności, niewyważenia oraz skrócenia żywotności urządzenia. Z tego powodu zalecamy zainstalowanie filtra powietrza. Wirnik czyści się pędzlem, szczotką lub szmatką. Uwaga! Nie zdejmować, ani nie przemieszczać ciężarów wyrównowazających. Wnętrza wentylatora nie wolno czyścić ani wodą, ani myjką ciśnieniową. Filtr powietrza zainstalowany przed wentylatorem pozwala na znaczne wydłużenie czasu, po którym należy wykonać czyszczenie, a w niektórych przypadkach pozwala wyeliminować konieczność okresowego czyszczenia. Uszkodzone podzespoły należy wymienić. Nie należy wymieniać podzespołów urządzenia na części przeznaczone do innego urządzenia. Łożyska są bezobsługowe i nie wolno ich smarować. W przypadku uszkodzenia łożysk należy zlecić ich wymianę w serwisie producenta.

10. MODYFIKACJE I NAPRAWY

Urządzenia nie wolno modyfikować ani samodzielnie naprawiać! Gwarancja obowiązuje tylko dla dostarczonej konfiguracji. W przypadku nieautoryzowanych modyfikacji lub napraw wygasa odpowiedzialność producenta.

11. DEMONTAŻ I UTYLIZACJA

**** Ostrzeżenie przed niebezpiecznym napięciem elektrycznym! Urządzenie wirujące!**

» Lekceważenie zagrożenia może doprowadzić do śmierci, obrażeń lub szkód materialnych.

→ Przed rozpoczęciem wszelkich prac, urządzenie należy odciąć od sieci odłączając wszystkie przewody (bieguny), zabezpieczyć je przed ponownym włączeniem oraz upewnić się, że wirnik wentylatora znajduje się w stanie spoczynku.



Po zakończeniu okresu użytkowania, urządzenia nie wolno wyrzucać razem z odpadami domowymi. Urządzenie musi być dostarczone do właściwego zakładu utylizacji odpadów lub dealerów, którzy świadczą podobną usługę. Segregacja odpadów i urządzeń elektrycznych zapobiega potencjalnie negatywnym skutkom dla środowiska i zdrowia ludzkiego wynikającym z nieodpowiedniej utylizacji, a także pozwalają na recykling materiałów które można odzyskać w celu osiągnięcia znacznych oszczędności energii i zasobów. Obowiązek oddzielnej utylizacji jest podkreślony symbolem przekreślonego kosza na śmieci umieszczonego na produkcie. Nielegalna utylizacja produktu przez użytkownika spowoduje zastosowanie sankcji administracyjnych zgodnie z obowiązującymi przepisami.

OGÓLNE WARUNKI GWARANCJI

Harmann Polska Sp. z o. o.

Obowiązują na obszarze Polski od dnia 01.09.2013

1. ZAKRES ZASTOSOWANIA

1.1 Ogólne Warunki Gwarancji (dalej OWG) stanowią integralną część umów sprzedaży oraz związanych z nimi umów o świadczenie usług zawieranych pomiędzy spółką Harmann Polska sp. z o. o. A nabywcami oferowanych przez nią produktów, o ile umowy te nie stanowią inaczej. Użyte w dalszej części niniejszych OWG określenia oznaczają:

„Gwarant” – spółkę Harmann Polska Sp. z o.o. z siedzibą w Kokotowie, adres: Kokotów 703, 32-002 Kokotów, wpisaną do rejestru przedsiębiorców Krajowego Rejestru Sądowego prowadzonego przez Sąd Rejonowy dla Krakowa Śródmieścia w Krakowie, XI Wydział Gospodarczy KRS pod numerem KRS 0000354104, NIP: 6793033048, REGON: 121200107

„Kupujący” – kontrahenta dokonującego od Gwaranta zakupów produktów lub usług. Niniejsze OWG stosuje się tylko do kontrahentów (przedsiębiorców art. 43 ¹k. c.) nie będących konsumentami w rozumieniu art. 22 ¹Kodeksu Cywilnego.

„Strony” – Gwaranta i Kupującego

„OWG” – niniejsze Ogólne Warunki Gwarancji Harmann Polska Sp. z o.o.

„Produkt” – produkty, towary i usługi stanowiące przedmiot statutowej działalności gospodarczej Gwaranta i w powyższym zakresie objęte gwarancją na terenie Polski.

„Przewoźnik” – kurier, firma transportowa lub spedycyjna
„Magazyn” – magazyn Sprzedającego zlokalizowany w miejscu siedziby Sprzedającego.

1.2 Strony wyłączają zastosowanie wzorców umów Kupującego (w szczególności ogólnych warunków gwarancji i wzorów umów, regulaminów).

1.3 Zgodnie z niniejszym OWG Gwarant udziela Kupującemu gwarancji na wszystkie sprzedawane przez siebie Produkty, zapewnia sprawne działanie oferowanych Produktów pod warunkiem korzystania z nich zgodnie z przeznaczeniem i warunkami eksploatacji określonymi w dokumentacji.

1.4 Bezpośrednie roszczenia gwarancyjne w stosunku do Gwaranta mogą składać jedynie Kupujący, którzy nabyli produkt od Gwaranta. W pozostałych przypadkach roszczenie gwarancyjne należy składać w miejscu zakupu Produktu.

1.5 Zgodnie z art. 558 § 1 Kodeksu cywilnego rękojmia za Produkt jest wyłączona.

2. OKRES GWARANCJI

2.1 Okres gwarancji na Produkty oferowane przez Gwaranta liczony jest od daty sprzedaży i wynosi:

Grupa produktowa	Okres gwarancji
Wentylatory do wentylacji ogólnej	24 miesiące (ENSO - 36 miesięcy)
Wentylatory kuchenne	24 miesiące
Wentylatory Limodor	24 miesiące
Centrale wentylacyjne	24 miesiące
Rekuperatory REQURA	24 miesiące
Regulatory i elementy automatyki	24 miesiące
Wentylatory chemooodporne	24 miesiące

2.2 Gwarant udziela Klientowi gwarancji na okres podany w powyższej tabeli na podstawie faktury VAT lub paragonu potwierdzającego sprzedaż Produktu. Na życzenie Gwarant wyda Klientowi kartę gwarancyjną.

3. ZAKRES GWARANCJI

3.1 Gwarant udziela Kupującemu gwarancji na wszystkie sprzedawane przez siebie Produkty, zapewnia sprawne działanie oferowanych produktów pod warunkiem korzystania z nich zgodnie z przeznaczeniem i warunkami eksploatacji określonymi w dokumentacji.

3.2 W okresie trwania gwarancji Gwarant zobowiązany jest bezpłatnie dostarczyć części zamienne lub naprawić wadliwe Produkt. Jeżeli Gwarant stwierdzi, że naprawa Produktu nie jest możliwa albo koszt naprawy urządzenia jest niewspółmiernie wysoki w stosunku do ceny nowego urządzenia, zobowiązany jest wymienić Produkt na wolny od wad.

3.3 Z tytułu gwarancji Kupującemu ani osobom trzecim nie przysługuje wobec Gwaranta roszczenie o odszkodowanie za jakiegokolwiek szkody powstałe w skutek awarii Produktu. Jedynym zobowiązaniem Gwaranta według tej gwarancji, jest dostarczenie części zamiennych lub naprawa lub wymiana Produktu na wolny od wad, zgodnie z warunkami niniejszej gwarancji.

3.4 Gwarant odpowiada przed Kupującym wyłącznie za wady fizyczne powstałe z przyczyn tkwiących w sprzedanym Produkcie. Gwarancja nie są objęte wady powstałe z innych przyczyn,

a szczególnie w wyniku:

- czynników zewnętrznych: uszkodzeń mechanicznych, termicznych, chemicznych, zalania, nadmiernego zabrudzenia itp.
- zamontowania i użytkowania Produktu niezgodnie z jego przeznaczeniem określonym w katalogu Harmann i/lub DTR.
- użytkowania Produktu w warunkach niezgodnych z podanymi w katalogu Harmann i/lub DTR (np. max/min temperatury pracy, zanieczyszczenie przetłaczanego czynnika, strefy zagrożenia wybuchem, agresywne środowisko itp.)
- błędów projektowych instalacji, nieprawidłowego doboru Produktu.
- podłączenia Produktu przez osoby nie posiadające odpowiednich uprawnień SEP, podłączenia produktu niezgodnie ze schematem elektrycznym, zasilania Produktu napięciem innym niż określone na tabliczce znamionowej i/lub DTR Produktu.
- zastosowania Produktu niezgodnie z jego przeznaczeniem i/lub sztuką inżynierską.
- braku zgodnych z wymaganiami określonymi w DTR i/lub katalogu Harmann zabezpieczeń termicznych
- nieprawidłowego montażu, konserwacji, magazynowania i transportu Produktu
- uszkodzeń Produktu powstałych w wyniku stosowania nieoryginalnych lub niezgodnych z zaleceniami producenta akcesoriów i materiałów.
- uszkodzeń wynikłych ze zdarzeń losowych, czynników noszących znamiona siły wyższej -pożar, powódź, wyładowania atmosferyczne itp
- wadliwego działania innych instalacji (np. elektrycznej, grzewczej itp) i/lub urządzeń mających wpływ na działanie Produktu (np. falowników, przekładników, nawilżaczy, chłodziń, nagrzewnic itp.)

3.5 Gwarancja nie obejmuje części podlegających normalnemu zużyciu oraz części i materiałów eksploatacyjnych, jak: filtry, żarówki, bezpieczniki, baterie, paski klinowe, smary, oleje, czynniki chłodnicze itp.

3.6 Gwarancja nie obejmuje Produktu, którego na podstawie przedłożonych dokumentów i cech znamionowych produktu nie można zidentyfikować jako Produktu zakupionego u Gwaranta i/lub Produktu nie posiadającego tabliczki znamionowej Gwaranta.

3.7 Gwarancja obejmuje Produkt zakupiony u Gwaranta lub w jego sieci sprzedaży z zastrzeżeniem dokonania przez Kupują-

cego terminowej płatności za produkt. W przypadku wystąpienia opóźnienia wymagalnej płatności za produkt procedura gwarancyjna zostanie wstrzymana do czasu pełnego uregulowania należności.

4. UTRATA GWARANCJI

4.1 Nabywca traci uprawnienia z tytułu gwarancji na produkty w przypadku stwierdzenia:

- jakiegokolwiek modyfikacji Produktu,
- ingerencji w Produkt osób nieuprawnionych,
- jakichkolwiek prób napraw Produktu dokonywanych przez osoby nieuprawnione,
- nieprzestrzegania obowiązku dokonywania okresowych przeglądów konserwacyjnych jeśli są one wymagane.
- wystąpienia zaległości płatności za Produkt przekraczającej 90 dni od daty wymagalności faktury.

4.2 Stwierdzenia przez Gwaranta zaistnienia przyczyny określonych w § 2 i § 3 jest podstawą do nie uznania reklamacji Produktu. W przypadku nie uznania reklamacji reklamowany produkt będzie zwrócony reklamującemu na jego pisemne żądanie pod warunkiem uprzedniego pokrycia kosztów przesyłki Produktu „do” i „z” serwisu Gwaranta.

4.3 Nieodebrany towar o którym mowa w pkt 3 ust. 2 po okresie 60 dni będzie automatycznie utylizowany.

5. ZGŁOSZENIE I PROCEDURA GWARANCYJNA

5.1 Podstawą przyjęcia reklamacji do rozpatrzenia jest spełnienie łącznie następujących warunków:

- pisemnego ewentualnie za pośrednictwem faxu lub poczty e-mail zgłoszenia reklamacji przez Kupującego na odpowiednim formularzu Harmann zawierającego: nazwę towaru, numer katalogowy, datę zakupu, nr karty gwarancyjnej, szczegółowy opis uszkodzenia wraz z dodatkowymi informacjami dotyczącymi powstania wad produktu oraz zdjęcia wadliwego produktu. Wzór formularza dostępny jest na stronie internetowej www.harmann.pl lub w siedzibie Gwaranta.
- okazania oryginału faktury lub paragonu zakupu reklamowanego produktu.
- okazania protokołu rozruchu urządzenia o ile wymagany przez DTR Produktu.
- dostarczenia osobistego lub za pośrednictwem Przewoźnika reklamowanego produktu do siedziby Gwaranta (dotyczy urządzeń małogabarytowych typu wentylatory osiowe, dachowe, kanałowe, regulatory itp.) lub udostępnienia na każdą prośbę Gwaranta dostępu do urządzeń wielkogabarytowych (np. centrale

wentylacyjne) w miejscu ich montażu.

5.2 Wady lub uszkodzenia Produktu ujawnione w okresie gwarancji powinny zostać zgłoszone Gwarantowi niezwłocznie, nie później jednak niż 7 dni od daty ich ujawnienia.

5.3 Produkt, w którym stwierdzono wadę powinien zostać niezwłocznie wyłączony z użytkowania pod rygorem utraty gwarancji.

5.4 Gwarant zobowiązuje się do wykonania świadczenia gwarancyjnego w terminie 14 dni od daty otrzymania zgłoszenia zgodnie z pkt.4 ust. 1 i 2, a w przypadku urządzeń małogabarytowych, określonych w pkt. 4 ust.6, w terminie 14 dni od daty dostarczenia urządzenia do serwisu Gwaranta.

5.5 W przypadku Produktu nietypowego, importowanego lub wyprodukowanego na indywidualne zamówienie Kupującego, w szczególności Produktu o specyficznych parametrach lub właściwościach (np. urządzenia oddymiające, chemoodporne, przeciwwybuchowe, wysokotemperaturowe itp.) do których naprawy potrzebne są specjalistyczne części zamienne, Gwarant zastrzega sobie prawo wydłużenia okresu wykonania świadczenia gwarancyjnego o okres niezbędny do sprowadzenia i/lub wyprodukowania ww. części, nie dłużej jednak niż o 90 dni.

5.6 Urządzenia małogabarytowe należy po uprzednim ustaleniu z Gwarantem odesłać na jego adres, przy czym koszty i ryzyko przesyłki ponosi Kupujący. Uznanie roszczeń gwarancyjnych Kupującego będzie równoznaczne z naprawą Produktu lub wymianą Produktu na wolny od wad i zwrotem kosztów przesyłki poniesionych przez Kupującego zgodnie z cennikiem transportowym obowiązującym w Harmann Polska.

5.7 Za miejsce świadczenia, o którym mowa w pkt. 4 ust. 6 uznaje się siedzibę Gwaranta. Za prawidłowe opakowanie i dostarczenie Produktu do Gwaranta odpowiada Kupujący lub Przewoźnik. Odpowiedzialność ta w żaden sposób nie przechodzi na Gwaranta.

5.8 Procedurze gwarancyjnej podlegają wyłącznie produkty kompletne, zdane do weryfikacji serwisowej, pozbawione wad i uszkodzeń mechanicznych będących wynikiem czynników zewnętrznzych.

5.9 W przypadku urządzeń wielkogabarytowych Gwarant wyśle swój serwis w miejsce montażu Produktu celem diagnozy i/lub naprawy Produktu. W przypadkach nieuzasadnionego wezwania serwisowego Kupujący zostanie obciążony kosztami dojazdu i usług serwisowych zgodnie z cennikiem serwisowym Gwaranta.

5.10 W przypadku serwisowania Produktu w miejscu jego montażu Kupujący zobowiązany jest zapewnić swobodny dostęp do Produktu i umożliwić Gwarantowi bezpieczną procedurę serwisową zgodnie z wszelkimi zasadami BHP w szczególności zapewnić niezbędne zwyki (podesty, drabiny, rusztowania), odpowiednio

przygotowanie miejsca serwisu (osłona od deszczu, odśnieżenie, usunięcie oblodzenia itp.), odpowiednie możliwości techniczne (dostęp do źródeł zasilania, wyłączników bezpieczeństwa itp.). W innym przypadku serwisant ma prawo domówić działań serwisowych.

5.11 Produkty odesłane na adres Gwaranta na jego koszt i/lub odesłane bez wiedzy i akceptacji Gwaranta nie zostaną przyjęte lub zostaną przyjęte z zastrzeżeniem, że procedura serwisowa nie będzie uruchomiona do czasu zwrotu Gwarantowi poniesionych kosztów przesyłki Produktu w nieprzekraczalnym terminie 14 dni. Zastosowanie ma § 3 ust. 3

5.12 Reklamowany produkt powinien być odpowiednio zabezpieczony na czas transportu. Ryzyko dostawy Produktu spoczywa na Kupującym. Gwarant nie odpowiada za zniszczenia lub uszkodzenia produktu w transporcie w szczególności wynikające z niewłaściwego opakowania lub zabezpieczenia produktu przez Kupującego.

5.13 Gwarant decyduje o zasadności zgłoszenia gwarancyjnego oraz o wyborze sposobu realizacji uznanych roszczeń gwarancyjnych.

5.14 Wymienione wadliwe produkty przechodzą na własność Gwaranta.

5.15 Gwarant zastrzega sobie prawo obciążenia Kupującego kosztami manipulacyjnymi związanymi z przeprowadzeniem ekspertyzy Produktu, jeśli reklamowany Produkt będzie sprawny lub uszkodzenie nie było objęte gwarancją.

5.16 Gwarant zastrzega sobie prawo do przeprowadzenia wizji lokalnej w miejscu zamontowania reklamowanego Produktu.

5.17 Gwarant zastrzega sobie prawo wstrzymania procedury gwarancyjnej w przypadku gdy Kupujący zalega z płatnościami za faktury przeterminowane dłużej niż 7 dni.

5.18 W przypadku naprawy Produktu czas trwania gwarancji ulega przedłużeniu o ten okres niesprawności Produktu. W przypadku wymiany produktu na nowy, produkt ten jest objęty nową gwarancją w wymiarze ustawowym liczonym od momentu dostarczenia Produktu.

5.19 Gwarant nie jest zobowiązany do modernizowania lub modyfikowania istniejących produktów po wejściu na rynek ich nowszych wersji.

5.20 Niniejsze OWG wyłączają odpowiedzialność Gwaranta z tytułu rękoma za wady rzeczy, przy czym wyłączenie to nie ma zastosowania do Kupujących będących Konsumentami w rozumieniu Kodeksu Cywilnego.

5.21 W sprawach nieuregulowanych niniejszym regulaminem mają zastosowanie postanowienia Kodeksu Cywilnego.

Obiekt nazwa, adres montażu, dane kontaktowe	Nr dokumentu sprzedaży
	Data sprzedaży

PROTOKÓŁ ROZRUCHU

Urządzenie nazwa, nr katalogowy	Nr seryjny
---------------------------------	------------

Montaż zgodny z DTR <input type="checkbox"/> Tak <input type="checkbox"/> Nie	Zabezpieczenie termiczne (w tym monitoring termokontaktu/PTC) <input type="checkbox"/> Tak <input type="checkbox"/> Nie	Urządzenie nazwa, uwagi
Podłączenie zgodne z DTR <input type="checkbox"/> Tak <input type="checkbox"/> Nie	Inne zabezpieczenie <input type="checkbox"/> Tak <input type="checkbox"/> Nie	Urządzenie nazwa, uwagi
Rozruch zgodny z DTR <input type="checkbox"/> Tak <input type="checkbox"/> Nie	Urządzenie rozruchowe <input type="checkbox"/> Tak <input type="checkbox"/> Nie	Urządzenie nazwa, uwagi
Kierunek obrotów wirnika zgodny z oznaczeniem na urządzeniu / DTR <input type="checkbox"/> Tak <input type="checkbox"/> Nie	Regulacja obrotów <input type="checkbox"/> Tak <input type="checkbox"/> Nie	Urządzenie nazwa, uwagi

Pomiar	Napięcie regulatora, napięcie i częstotliwość przemiennika lub napięcie sygnału analogowego		Prąd rzeczywisty		
1	U [V] =	f [Hz] =	L1 [A] =	L2 [A] =	L3 [A] =
2	U [V] =	f [Hz] =	L1 [A] =	L2 [A] =	L3 [A] =
3	U [V] =	f [Hz] =	L1 [A] =	L2 [A] =	L3 [A] =
4	U [V] =	f [Hz] =	L1 [A] =	L2 [A] =	L3 [A] =
5	U [V] =	f [Hz] =	L1 [A] =	L2 [A] =	L3 [A] =

Oświadczenie instalatora: Osoba przeprowadzająca montaż, podłączenie, rozruch i pomiary zapoznała się z dokumentacją techniczną urządzenia oraz posiada stosowne uprawnienia w zakresie eksploatacji urządzeń, instalacji i sieci, zgodnie z Rozporządzeniem Ministra Gospodarki, Pracy i Polityki Społecznej z dnia 28 kwietnia 2003 r. w sprawie szczegółowych zasad stwierdzania posiadania kwalifikacji przez osoby zajmujące się eksploatacją urządzeń, instalacji i sieci (Dz. U. 2003 Nr 89, poz. 828, Nr 129, poz. 1184, 2005r. Nr 141, poz. 1189).

Instalator nazwa, adres, nr NIP, dane kontaktowe	Imię, nazwisko i nr uprawnień
	Data i podpis

Sprzedawca nazwa , adres , nr NIP	Nabywca nazwa , adres , nr NIP
Nr dokumentu sprzedaży	Data sprzedaży
Urządzenie nazwa , nr katalogowy	Nr seryjny

KARTA GWARANCYJNA

Zgłoszenie		Decyzja serwisu	
Data	Opis usterki	Data	Adnotacje / naprawy

NOTATKI



Harmann Polska Sp. z o.o.

Kokotów 703, 32-002 • Kokotów, Polska
tel. +48 12 650 20 30, biuro@harmann.pl
www.harmann.pl